

fehlende oder falsche Komponenten

Eine Festplatte fehlt bzw. wird nicht angezeigt

Bei Geräten mit mehreren Festplatten wird oftmals nur eine Festplatte angezeigt. Der Grund dafür ist, dass die weiteren Datenträger noch initialisiert werden müssen. Gehen Sie wie folgt vor, um die neue Festplatte zu initialisieren:

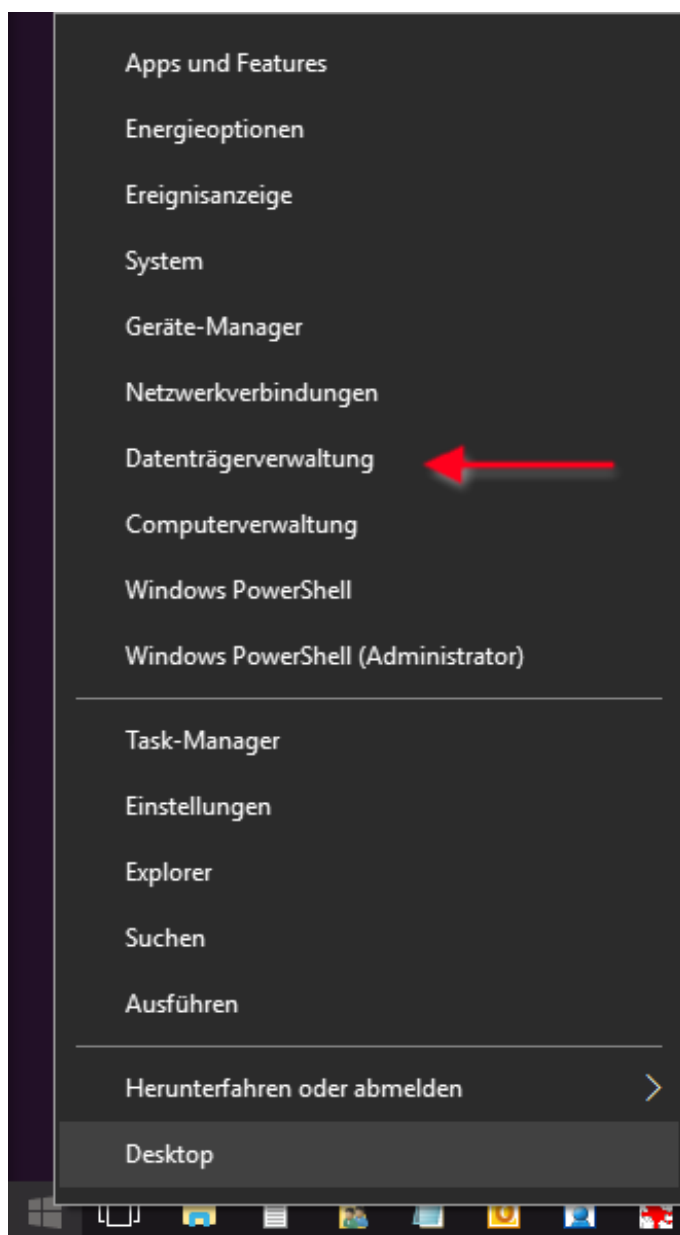
Aufrufen der Datenträgerverwaltung

Die Datenträgerverwaltung von Windows zeigt Ihnen eine Auflistung aller Festplatten und Laufwerke die erkannt werden an.

Unter Windows 10 brauchen Sie zum Öffnen der Datenträgerverwaltung nur mit der

rechten Maustaste auf das Windows Symbol  unten Links klicken.

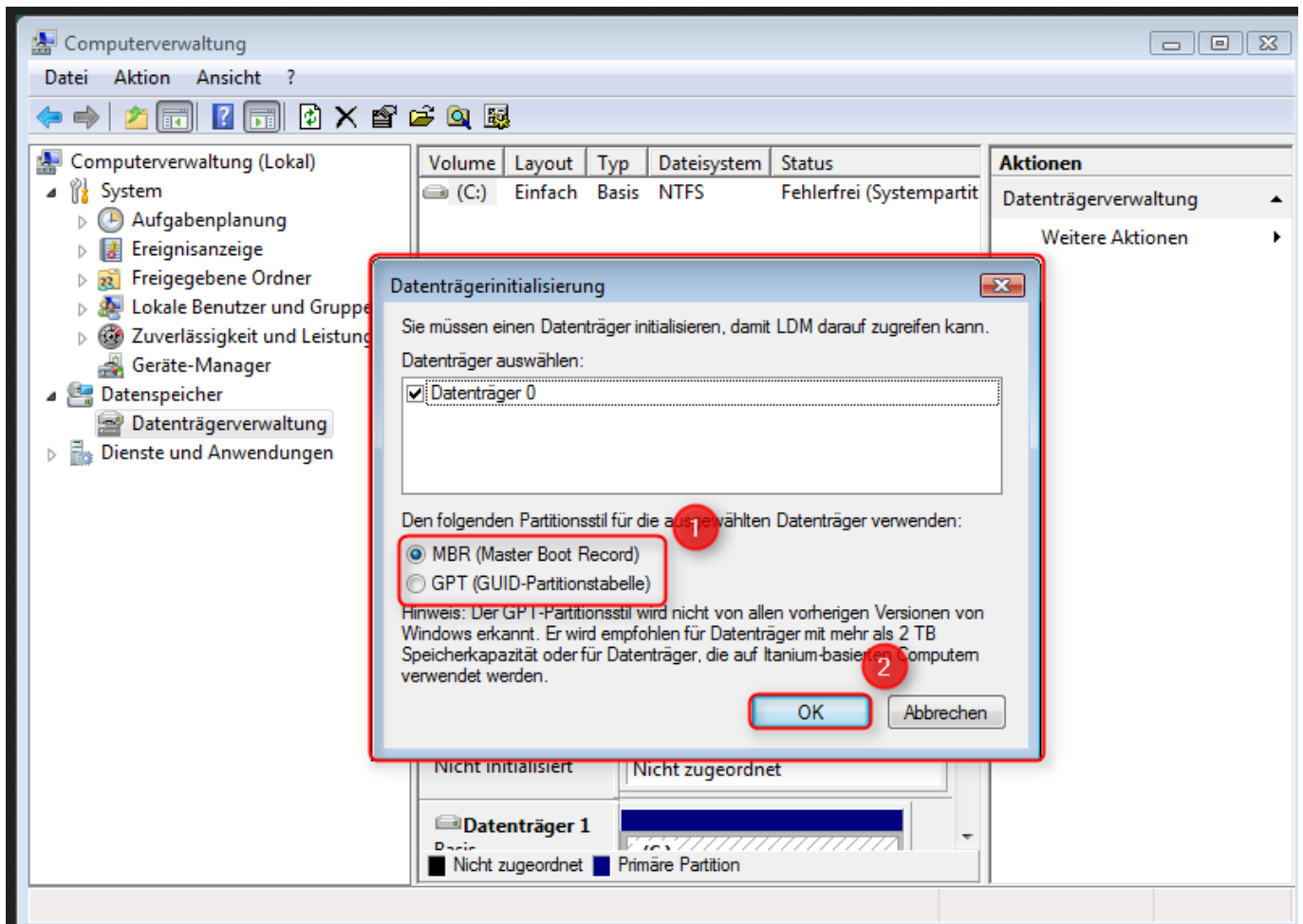
In dem Menü das sich dann öffnet den Punkt "Datenträgerverwaltung" mit der linken Maustaste auswählen:



Es werden Ihnen nun alle aktuell verbauten Datenträger Ihres PC's angezeigt. Meist kommt sofort eine Meldung, dass ein oder mehrere Datenträger nicht initialisiert

fehlende oder falsche Komponenten

sind. Wählen Sie nun den gewünschten Partitionsstil und bestätigen Sie die Meldung mit "OK". Analog dazu verfahren Sie bei weiteren nicht initialisierten Datenträgern.



Nachfolgend können Sie die Datenträger nach Ihren Wünschen partitionieren und formatieren.

Sollte die o.g. Meldung nicht automatisch erscheinen, dann klicken Sie auf den Menüpunkt "Aktion" und dann auf Aktualisieren und Datenträge neu einlesen.

Wurde die neue Festplatte nun immer noch nicht gefunden, beachten Sie folgenden [Artikel](#).

Eindeutige ID: #2889

Verfasser: Fynn Börngen-Buldt

Letzte Änderung: 2023-09-15 16:20