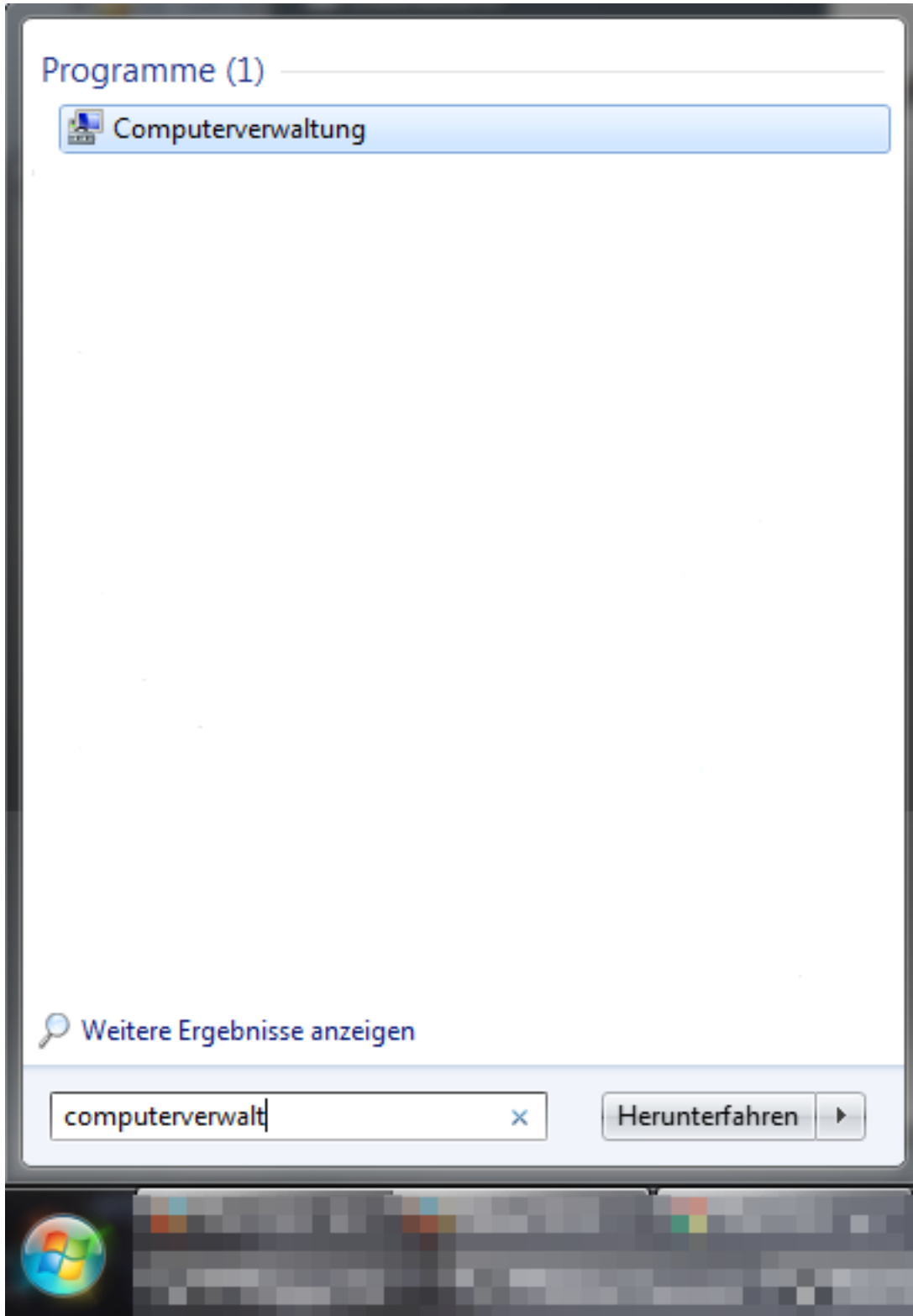


# fehlende oder falsche Komponenten

## Eine Festplatte fehlt bzw. wird nicht angezeigt

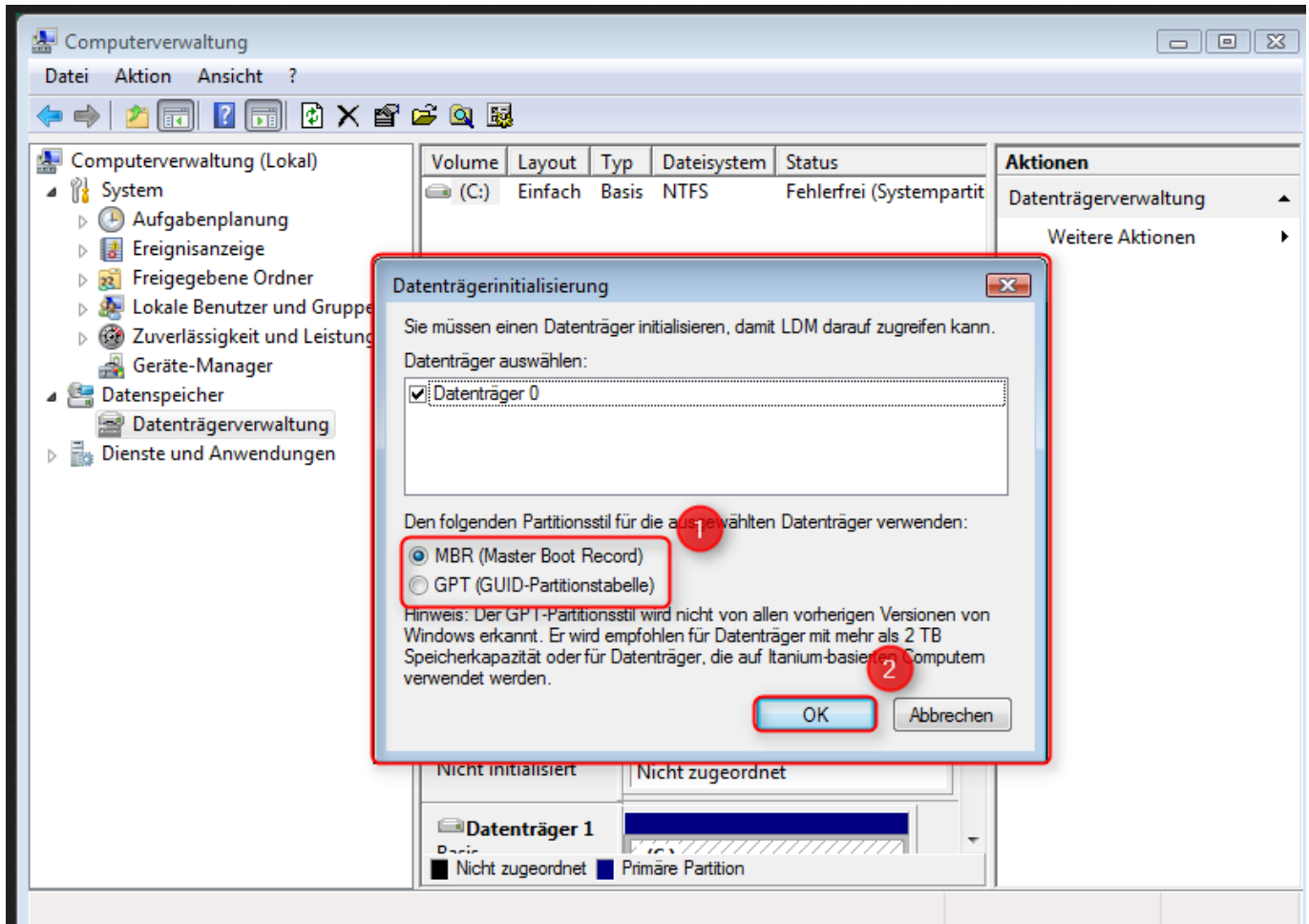
Bei Geräten mit mehreren Festplatten wird oftmals nur eine Festplatte angezeigt. Der Grund dafür ist, dass die weiteren Datenträger noch initialisiert werden müssen. Dies können Sie folgendermaßen durchführen:

Klicken Sie den Startbutton und geben Sie "Computerverwaltung" ein. Den ersten Treffer wählen Sie bitte aus.



# fehlende oder falsche Komponenten

In dem neuen Fenster klicken Sie im linken Bereich bitte auf "Datenträgerverwaltung" und lassen sich die aktuellen Datenträger anzeigen. Meist kommt sofort eine Meldung, dass ein oder mehrere Datenträger nicht initialisiert sind. Wählen Sie nun den gewünschten Partitionsstil und bestätigen Sie die Meldung mit "OK". Analog dazu verfahren Sie bei weiteren nicht initialisierten Datenträgern.



Nachfolgend können Sie die Datenträger nach Ihren Wünschen partitionieren und formatieren.

Eindeutige ID: #2889

Verfasser: Fynn Börngen-Buldt

Letzte Änderung: 2021-08-05 09:03